



# RAPPORT D'ACTION

## ANNÉE 2016 - 2017



### EDITORIAL

Chers amis,

Une année de plus touche à sa fin avec son lot de problèmes, de déceptions, de difficultés, de défis et de peines. Une année qui s'achève avec un sentiment d'amertume, car, malgré tous les efforts déployés, nous n'avons pas réussi "à joindre les 2 bouts".

Au cours de cette année, 1486 enfants, jeunes et adultes en situation de handicap intellectuel, moteur, souffrant de troubles envahissants de développement, et autistes, ont été pris en charge, au SESOBEL, en service externe sur tout le territoire libanais, et dans notre nouveau centre D.A.R. à Dora.

SESOBEL essaie par tous les moyens qui sont à sa portée d'offrir le meilleur pour les enfants et d'être toujours présent pour leurs parents, frères et sœurs. Quelque soient leurs affiliations sociales, politiques, religieuses ou ethniques, ils sont tous accueillis à bras ouverts pour bénéficier d'un ensemble de programmes et de services adaptés à leurs attentes et aux besoins de leurs enfants afin de leur permettre d'évoluer et de renforcer leurs capacités.

### **80% des enfants et jeunes accueillis à Sesobel sont issus de familles à revenus modestes.**

Vivant dans des conditions assez difficiles et ne bénéficiant d'aucune couverture sociale, la présence d'un enfant en situation de handicap ne faisant que compliquer davantage leur "quotidien."

SESOBEL a toujours pris soin des enfants dont le handicap n'est pas "léger" nécessitant par le fait même, l'intervention de spécialistes dans tous les domaines et à travers plusieurs programmes et services au niveau médical, éducatif, rééducation, et positionnement, sans oublier le suivi familial humain et existentiel et l'accompagnement professionnel pour ceux qui en ont les capacités. Ainsi,

### **le coût moyen de la prise en charge globale d'un enfant s'élève à 12000 USD par an environ.**

Tout cela a exigé cette année un budget assez important qui n'a pas pu être assuré, malgré tous les efforts investis, pour les raisons suivantes:

La baisse des contributions des donateurs et les parrainages locaux, à cause de la situation économique précaire au Liban durant les 2 dernières années.

- L'impact de l'afflux des réfugiés syriens sur les aides des organisations internationales et étrangères qui en ont fait leur priorité.
- L'incapacité du ministère des Affaires sociales à régler les subventions dans les délais (1 an de retard)
- L'incapacité d'autres instances étatiques à régler leurs échéances, (l'armée, la sûreté générale, le ministère de l'intérieur, etc...)

En conséquence, nous n'avons pu honorer nos engagements vis à vis du personnel, des fournisseurs.... demi salaire est payé à tout le personnel sans exception depuis le mois de Mai 2017, nos dettes envers nos différents fournisseurs sont entrain d'augmenter, les thérapeutes en service externe n'ont pas encaissé leur dû. Nous attendons toujours les transferts des instances publiques.

Les parents de nos jeunes, en tant que principaux partenaires, ont été mis au courant de cette situation et se sont mobilisés pour nous venir en aide, mais le produit de leurs contributions sont minimes par rapport à nos besoins actuels.

Nous avons entamé un vaste plan de restructuration pour le développement du secteur commercial et du secteur des ressources dans le but d'améliorer les ventes, les donations, les parrainages...ce qui devrait nous permettre d'augmenter sensiblement nos revenus. Malheureusement, les résultats ne se feront pas sentir à court terme et nous risquons de suspendre notre action en attendant.

Depuis 1976, SESOBEL a toujours essayé de démontrer tous les jours, par sa mission, ses programmes d'action, ses fondements de base, son credo... qu'il est possible d'œuvrer pour le mieux - être de l'enfant en situation de handicap en croyant profondément qu'il peut être plus heureux. Nos enfants et jeunes sont là pour témoigner de leur vécu à travers leur parcours. Mais aujourd'hui nos difficultés sont énormes.

### **Nous avons besoin de votre soutien.**

Nous comptons sur chacun de vous chers amis, collègues, collaborateurs, partenaires, pour nous aider à dépasser cette situation de crise.

### **Profondément convaincus que nous sommes les fils de l'Espérance, nous y croyons fortement.**

Fadia Safi  
Président Directeur Général

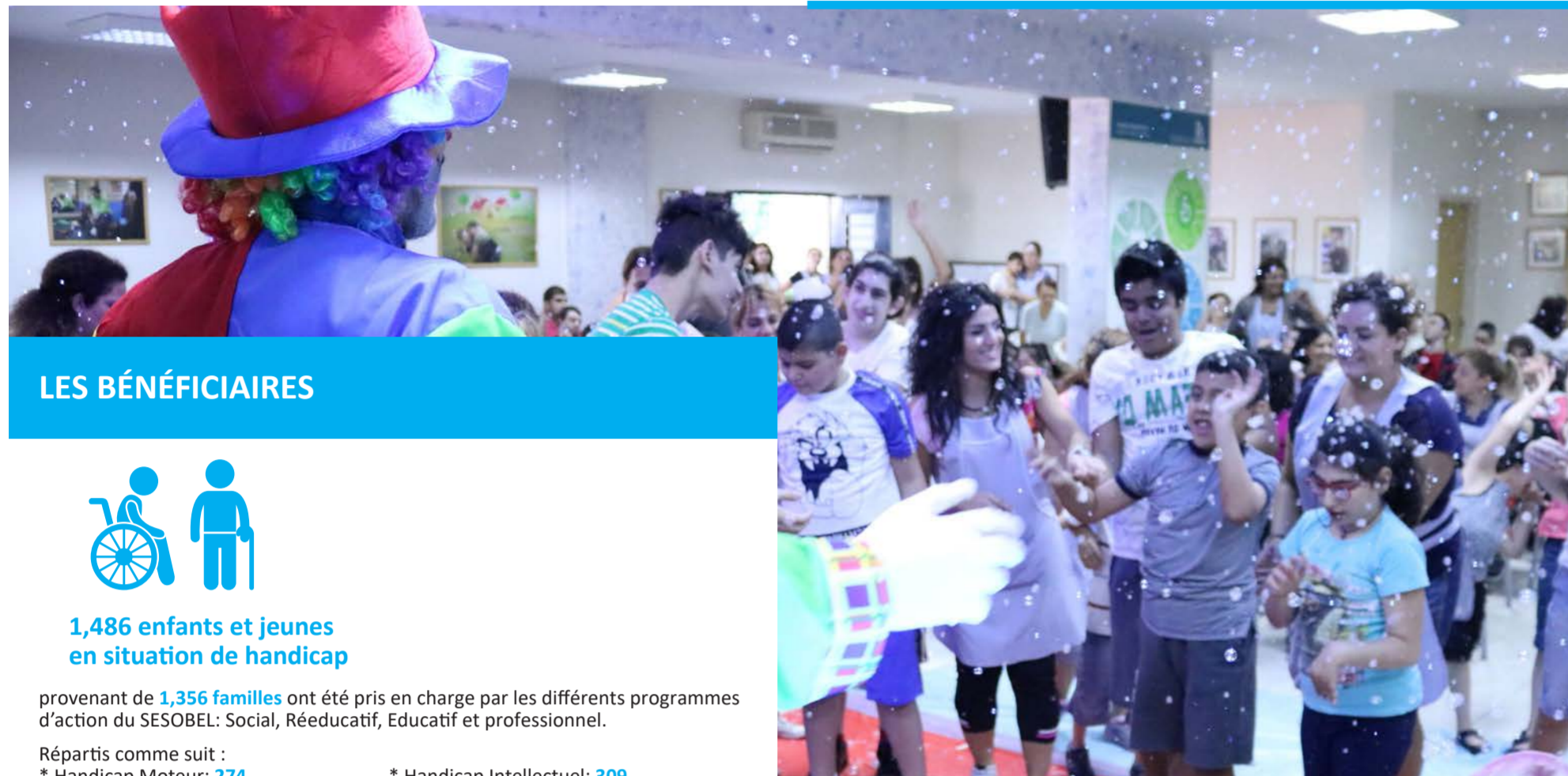
## UNE MISSION GLOBALE

### AUPRÈS DE L'ENFANT, LA FAMILLE ET LA SOCIÉTÉ

- L'enfant: Stimulation précoce, prise en charge éducative, médicale, psychologique et rééducative, inclusion scolaire, travail protégé, socialisation, accompagnement existentiel.
- La famille: Interventions sociales individuelles et de groupe, guidance familiale, action auprès de la fratrie, formation des mamans, aides sociales.
- La société: Conférences, séminaires et congrès, campagnes d'information et de prévention, lobbying, événements, cours d'enseignement et sessions de formation continue, Programme «Children advocating children's rights».



## NOTRE ACTION DURANT L'ANNÉE 2016 - 2017



### LES BÉNÉFICIAIRES



**1,486 enfants et jeunes  
en situation de handicap**

provenant de **1,356 familles** ont été pris en charge par les différents programmes d'action du SESOBEL: Social, Rééducatif, Éducatif et professionnel.

Répartis comme suit :

- \* Handicap Moteur: **274**
- \* Handicap Intellectuel: **309**
- \* Trouble du spectre autistique: **83**
- \* Autres (Difficulté scolaire, hors critères): **820**

### NOS PROGRAMMES D'ACTION

#### SERVICE D'ACCUEIL FAMILIAL

**action réalisée:**



**450 nouvelles familles**

Accueil et entretien social avec 450 nouvelles familles.



**357 enfants**

Orientation de 357 enfants vers les structures adaptées: Structures spécialisées, programmes d'accueil et/ou programme de soins en externe du SESOBEL.



**101 enfants**

Suivi de 101 enfants: Pose du diagnostic, consultations bilans, prise en charge médicale et rééducative.

#### LES PROGRAMMES ÉDUCATIFS

Notre mission est d'accompagner l'enfant pour lui assurer un programme spécialisé individualisé, compte tenu de ses besoins et de ses capacités: Stimulation, programme préscolaire, programme scolaire et parascolaire, programme pré-professionnel, activités interdisciplinaires, programme social, ateliers: sport, musique, peinture, informatique, cuisine, jardinage..., activités de loisirs.

**répartition des enfants dans les programmes éducatifs:**

- Stimulation précoce: **31** enfants (ce programme prend en charge les 3 types de handicap)
- Handicap moteur: **36** enfants et jeunes
- Handicap intellectuel: **58** enfants et jeunes
- Polyhandicap et handicap intellectuel lourd: **35** enfants et jeunes
- Trouble du spectre autistique: **43** enfants et jeunes

#### PROGRAMME D'INCLUSION SCOLAIRE

14 enfants ont été accueillis au programme d'inclusion scolaire à l'école publique de Jezzine au sud du Liban:

- 9 enfants en Inclusion partielle
- 5 enfants en Inclusion totale

Les enfants suivent un programme adapté basé sur le curriculum scolaire de l'État, accompagné d'un renforcement scolaire et d'un suivi rééducatif orthophonique et psychomoteur.



#### LE CENTRE D'AIDE PAR LE TRAVAIL C.A.T

**bénéficiaires**

45 jeunes âgés entre 20 ans et 51 ans, assurant un travail protégé dans les différents ateliers du sesobel:

- Couture: 4 jeunes
- Hôtellerie: 6 jeunes
- Buanderie et ménage: 3 jeunes
- Agriculture: 10 jeunes
- Photocopie: 2 jeunes
- Prépresse: 5 jeunes
- Aides techniques: 2 jeunes
- Secrétariat: 1 jeune
- Aide-éducatrice: 2 jeunes
- Cuisine: 1 jeune
- Recyclage: 3 jeunes
- Agriculture: 10 jeunes
- Conditionnement: 15 jeunes
- Produits du terroir: 9 jeunes

**N.B: un jeune peut travailler dans plusieurs ateliers**



## LE PLATEAU TECHNIQUE

**services rendus : 20,467 actes**



**983 bilans**



**20 chirurgies**



**17,002  
traitements**



**1,015  
consultations**



**654 aides  
techniques**



**655 guidance  
parentale**



**138 examens**

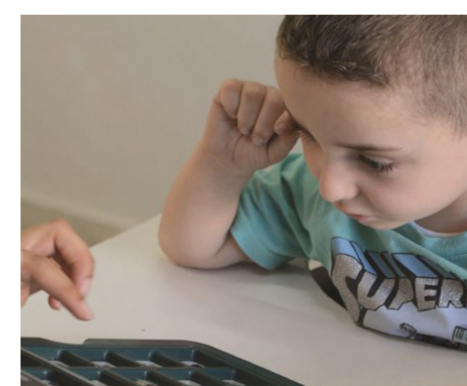
Les collaborateurs qui ont participé à l'élaboration et à la mise en œuvre du projet thérapeutique de l'enfant sont au nombre de: 56 Médecins, 30 centres paramédicaux et 10 centres hospitaliers et 6 universités.



Les objectifs des unités du plateau technique pour l'année 2016 – 2017 ont été définis en fonction des besoins de nos enfants et jeunes en situation de handicap, tout en prenant en considération la singularité de chaque bénéficiaire dans sa prise en charge pluridisciplinaire.

- Unité médicale: **497** enfants et jeunes
- Unité de physiothérapie: **340** enfants et jeunes
- Unité respiratoire: **112** enfants et jeunes
- Unité d'ergothérapie: **193** enfants et jeunes
- Unité d'orthophonie: **301** enfants et jeunes
- Unité de psychomotricité: **219** enfants et jeunes
- Unité de psychologie: **158** enfants et jeunes
- Unité des aides techniques: **281** enfants et jeunes

**innovations**



- Introduction dans l'unité de physiothérapie d'un nouveau bilan, reconnu au niveau international qui cible d'une façon précise la qualité du tonus musculaire chez l'enfant permettant une meilleure orientation de la prise en charge.
- Participation de l'unité d'ergothérapie de SESOBEL à la mise en place d'un module pédiatrique à l'institut d'ergothérapie à l'USJ.
- Regroupement de tous les bilans alimentaires validés au niveau international et mise en place par les orthophonistes des protocoles propres à SESOBEL tenant compte de l'âge et du handicap des enfants.
- Création par les orthophonistes de logiciels en arabe propres à SESOBEL rendant la rééducation du langage oral accessible, attrayante et structurée.

## LE SERVICE SOCIAL

Notre souci est d'assurer, avec la famille, un avenir sécurisant à l'enfant en situation de handicap; le handicap n'étant pas une raison suffisante pour l'arracher de son milieu !

**Bénéficiaires :** 56 familles des enfants suivis aux programmes d'accueil du SESOBEL.

**Action réalisée :**

- Guidance familiale pour renforcer les compétences parentales et prévenir les problèmes rencontrés avec l'enfant et la fratrie.
- Action auprès de la fratrie pour vivre en cohérence avec son frère ou soeur en situation de handicap et agir comme acteur de changement dans la société.
- Action auprès du noyau des parents pour défendre leur cause et se soutenir mutuellement.
- Formation en Médiation pour les parents dans le but de favoriser l'harmonie de la famille et l'aider à trouver des solutions à ses problèmes.



## LE PROGRAMME DE SOINS EN EXTERNE

Notre objectif est de servir un plus grand nombre de personnes en situation de handicap et de répondre à leurs besoins spécifiques pour leur assurer une meilleure qualité de vie.

**bénéficiaires: 1,172 enfants et jeunes**

**services rendus: 59,041 actes**



**65 bilans**



**1 chirurgie**



**58,941  
traitements**



**16  
consultations**



**14 aides  
techniques**



**4 examens**

Le programme de soins en externe a collaboré avec 355 thérapeutes de différentes spécialisations: orthophonistes, psychomotriciennes, psychologues, physiothérapeutes, ergothérapeutes, orthopédaogues... répartis dans toutes les régions Libanaises.

## LE CENTRE DE FORMATION CONTINUE

La mission du Centre de Formation Continue au SESOBEL vise à promouvoir la qualité des soins et de prise en charge des personnes en situation de handicap, leur permettant une meilleure intégration dans leur environnement familial et social.

**action réalisée:**

**Enseignement en intra-muros:** De juillet 2016 jusqu'en juin 2017, Le Centre de Formation Continue du SESOBEL a organisé 34 modules de formation répartis en 148 sessions pour 319 participants. Les modules de formation ont été animés par 19 professionnels de SESOBEL, 5 experts étrangers, 4 personnes libanaises et 4 groupes de l'AUB (American University of Beirut) constitués de 28 personnes. Les modules étaient constitués de 25 formations techniques et 9 formations administratives.

**Enseignement en extra-muros:** En juillet 2016, SESOBEL a été sollicité par l'USJ pour donner un enseignement en psychomotricité pour des étudiants de l'université de Damas. Le module de formation a été animé par 1 professionnel de SESOBEL. 34 personnes y ont participé et 78 heures d'enseignement ont été assurées.

**8 Interventions** dans des séminaires et congrès en France, Egypte et Hollande.



## PANORAMA DE NOS ACTIVITÉS



### PROGRAMME D'ÉTÉ

21 JUIN - 22 JUILLET 2017

Le programme d'été a inclus des activités éducatives, sportives et artistiques, des sorties de découverte et de loisirs... et des ateliers adaptés qui correspondent aux besoins et aux capacités de nos enfants et jeunes en situation de handicap, pour leur permettre de passer des vacances agréables.



### CAMP DE LA FRATRIE

Comme nous le faisons à la fin de chaque année, nous avons organisé un camp pour la fraternité qui a rassemblé 27 jeunes filles et garçons autour du thème «plonger le regard en soi-même».

**Nous remercions tous les amis qui ont rendu ce camp très agréable:**

Le plongeur Johnny Nohra, au complexe balnéaire « Al Mina », qui a appris à nos jeunes comment utiliser le matériel de plongée.

Mme Farah Fawaz/Team Building: Ateliers de Musique.

### POUR DIRE MERCI À NOS AMIS FIDÈLES



Une cérémonie d'hommage à 20 personnes faisant partie des comités de soutien, du conseil d'administration et de l'assemblée générale, a eu lieu le 15 Septembre 2017 dans les locaux du SESOBEL. C'était l'occasion pour leur exprimer toute notre reconnaissance pour leurs contributions régulières à nos activités et leur soutien durant 40 années.

### LA RENTRÉE SCOLAIRE

La joie des retrouvailles



### NOS ENFANTS FONT LE TOUR DU MONDE!

Le thème des programmes éducatifs pour l'année 2016-2017 était «le Tour du monde». Des recherches ont été faites par chaque unité pédagogique sur un pays : sa langue, ses coutumes, son climat, ses caractéristiques... afin d'enrichir les connaissances de nos enfants et jeunes. Les pays choisis cette année étaient l'Arménie, l'Andorre, l'Angleterre, l'Inde et le Mexique.

### POUR UNE SOCIÉTÉ MEILLEURE!



Lors du séminaire organisé à L'Agence des Nations Unies pour les Réfugiés, UNHCR, le jeune Elie Taouk, représentant SESOBEL a exprimé son point de vue autour de la discrimination par rapport aux gens différents:

**«Nous souffrons tous du regard que la société porte sur nous!»**

Il a conclu son discours par un appel pour le respect de l'autre, quelle que soit sa différence, car chacun a son rôle dans la communauté:

**Ensemble on peut se compléter mutuellement pour bâtir une société meilleure!**

### OUVERTURE À DE NOUVEAUX HORIZONS!



Nos jeunes au Centre d'Aide par le Travail, dans le domaine de restauration, ont commencé de nouveaux projets avec enthousiasme! Pour cette année ils se sont impliqués davantage dans les services d'hôtellerie en assurant le service buffet et café durant le séminaire organisé par l'association NUID. Nos jeunes assurent également le service à table à tous les visiteurs qui logent dans notre maison d'hôtes familiale au SESOBEL «3 Hearts Lodge».

A noter que nos jeunes ont suivi une formation intensive donnée par M. Baptiste Sourice , un professionnel dans le domaine de l'hôtellerie qui est venu de France en une mission de bénévolat pour les aider à améliorer leurs aptitudes.

Ouverte en 2012, l'Auberge «3 Hearts Lodge» est l'un des ateliers «protégés» du SESOBEL. Il permet à nos jeunes de recevoir une formation dans un environnement sécurisant, avec l'objectif de leur donner toutes les compétences pour réussir leur intégration sociale et professionnelle à l'extérieur. Il ne s'agit pas d'un terrain d'expérimentation, au contraire, nous mettons tout en œuvre pour que le service soit impeccable, afin d'honorer la confiance de nos hôtes.

Le SESOBEL se situe à Ain el Rihani à Kesrouan. Un village en proximité de la mer et à 29 km de l'aéroport de Beirut. Nous offrons des chambres climatisées avec un service de ménage et un petit déjeuner Libanais. Un programme touristique peut également être organisé à la demande.



### POUR VOS RÉSERVATIONS:

- SESOBEL: 3heartslodge@sesobel.org
- Website: www.sesobel.org
- www.booking.com
- www.tripadvisor.com



### TÉMOIGNAGE D'UN VISITEUR SUR TRIPADVISOR:

#### TRIPADVISOR:

L'hôtel est très bien placé au calme et au frais à 10 minutes de Jounieh. Le personnel est très à l'écoute, plein de bons conseils et à votre service pour faciliter votre séjour. Les chambres sont impeccables et le petit déjeuner copieux. Ce séjour a été un véritable régal!!

**Je recommande sans hésiter!**

### BEIRUT MARATHON



Un groupe de 455 personnes réunissant nos enfants et jeunes en situation de handicap avec leur fraternité, l'équipe de travail, les volontaires et des amis a participé, le 13 Novembre 2016, au Beirut Marathon pour la cause du SESOBEL.

### FÊTE DE L'INDÉPENDANCE

La fête de l'indépendance a été particulière cette année, en présence du Colonel Elie Fikani représentant le Président de la République, le Général Michel Aoun, accompagné de la bande de La musique de l'armée Libanaise.



## CÉLÉBRATIONS

### NOËL AVEC LES NOUVELLES FAMILLES

Le mois de décembre, c'est la période la plus intense et la plus vive de l'année attendue impatiemment par nos enfants et jeunes! Ils participent avec enthousiasme à la décoration de leurs classes et du sapin de Noël; Ils se régalaient des buffets et des gâteaux offerts par les amis qui viennent les voir!

Comme chaque année, à l'occasion de Noël, le Service d'Accueil familial organise une fête pour les nouvelles familles qu'il accompagne. L'équipe de Mini-Studio était présente pour animer la journée avec le support mutuel des thérapeutes du Plateau Technique et l'équipe du département social. La journée a commencé par une petite réunion durant laquelle Mme Safi, PDG du SESOBEL, a fait son intervention pour présenter la mission de SESOBEL et souligner l'importance du partenariat avec les familles, tout en souhaitant un Joyeux Noël à tout le monde. A la fin de la journée les enfants et leurs frères ou sœurs ont reçu des cadeaux du Père Noël.



### LES BANDES DESSINÉES: UN NOUVEAU PROJET À L'ATELIER PRÉPRESSE

Pour cette année, nos jeunes à l'atelier prépresse ont déployé tous les efforts nécessaires pour concevoir et réaliser des bandes dessinées relatant les problèmes et les difficultés qu'ils rencontrent dans leur vie de tous les jours; mais aussi pour transmettre un message à la société pour qu'elle prenne conscience de la cause de la personne en situation de handicap. Trois numéros ont été publiés dans le magazine mensuel "L'Orient-le Jour Junior", d'autres suivront.

### PROCÉDURES DE PROTECTION DES MINEURS

Dans le cadre du projet de suivi pour la protection des mineurs, l'École Libanaise de Formation Sociale – ELFS / USJ en collaboration avec l'UNICEF, le ministère des affaires sociales et les ONG qui s'occupent des enfants et le SESOBEL, ont lancé en janvier 2017, le livre intitulé "procédures opérationnelles unifiées pour la protection des mineurs au Liban". Ce livre contient des outils pratiques et des modalités d'application. Le projet de l'année prochaine sera structuré pour émettre des procédures opérationnelles orientées pour la protection des jeunes ayant des besoins spéciaux. Ce travail sera effectué notamment avec le Ministère des affaires sociales et des ONG pour enfance. SESOBEL se chargera d'organiser les réunions de travail pour assurer le suivi, la participation active des acteurs ainsi que l'achèvement de ce projet.

### DU RÊVE À LA RÉALITÉ !

Bravo à notre jeune Elissa, douée en photographie, qui a participé au concours de photos organisé par l'université Notre Dame de Louaizé, et qui a remporté le 5ème prix. Elissa a réussi à réaliser son rêve de devenir photographe grâce aux conseils techniques et à l'encouragement de M. Souhail Semaan qui a donné des séances de formation en photographie à un groupe d'enfants et de jeunes au SESOBEL.



### CÉRÉMONIE D'HOMMAGE

Le 31 Mars 2017, L'union catholique internationale de la presse – Liban a organisé une cérémonie pour honorer les personnes en situation de handicap, pour leurs réalisations exceptionnelles et ceci au théâtre «les frères Rahbani» - Antélias. Parmi les personnes honorées pour leurs contributions importantes à la société nous citons Dr. Jamil Zgheib, Mm May Khalil, Mme Dalia Freifer et le jeune Elie Taouk du SESOBEL qui a impressionné le public par son témoignage.

### LE PALAIS PRÉSIDENTIEL EN BLEU



Avril le mois international de l'autisme, est une occasion pour informer le grand public et le sensibiliser à cette problématique et pour briser les obstacles à l'intégration des personnes autistes dans notre société.

A cette occasion le Palais Présidentiel a grand ouvert ses portes aux ONG qui s'occupent des personnes avec autisme. Les jeunes du SESOBEL étaient présents et ont beaucoup apprécié le temps durant lequel ils ont pu échanger avec le Président de la République, le Général Michel Aoun. Nous remercions Monsieur le Président de la République Libanaise qui a affirmé que l'autisme est une affaire humaine et nationale, et que les personnes avec autisme font partie intégrante de la société.

### BIENVENUE À NOS AMIS FRANÇAIS

C'est avec un grand plaisir que nous avons reçu au SESOBEL, du 21 au 20 mai 2017, un groupe d'amis français dans le cadre des voyages sociaux organisés par "Partage" région nantaise.

Ces voyages contribuent à faire connaître notre mission à un plus grand nombre de personnes et d'élargir ainsi le cercle d'amis autour de nos enfants et jeunes.

Le séjour de nos amis était riche en émotions et en découverte. Ils ont été impressionnés par notre mission et par la complicité qui règne entre nos enfants et jeunes et l'équipe multidisciplinaire qui les prend en charge. Ils étaient aussi émerveillés par la beauté de notre pays lors de leurs visites touristiques à Saïda, Baalbeck, Cèdres, Byblos, Centre Ville...

## ACTIVITÉS D'AUTOFINANCEMENT



Sunset Gathering

Grace aux efforts déployés par les membres de différents comités de soutien et l'équipe du Marketing, le SESOBEL a organisé durant l'année 2016 - 2017, treize activités d'autofinancement. Les rentrées des activités ont contribué à la couverture d'une partie des frais de fonctionnement des programmes d'action.

- Dîner de Gala
- 2 Expositions de Noël
- Easter Brunch
- Brunch du Comité des volontaires
- Cake sale
- Sunset Gathering
- Beirut Marathon
- Vente billets de 2 Pièces de théâtre
- Tombola
- Tirelire Père Noël
- Tirelires dans les grandes surfaces



Expo Noël



Dîner de Gala



Dîner de Gala



Easter Brunch

## LES RÉALISATEURS DE L'ACTION



- La fondatrice: Mlle Yvonne Chami
- L'assemblée générale: 36 membres
- Le conseil d'administration: 11 membres
- La présidente, directrice générale: Mme Fadia Safi
- Les conseillers: 15 personnes
- Les comités de soutien: 81 personnes
- Le comité d'Ethique: 5 membres
- Les stagiaires: 154 personnes
- Les volontaires: 226 personnes
- Les commissaires aux comptes: 2 bureaux
- Une équipe pluridisciplinaire formée de 204 personnes de différentes spécialisations: éducateurs spécialisés, aide-éducateurs, animateurs, médecins, infirmières, physiothérapeutes, ergothérapeutes, orthophonistes, psychomotriciens, psychologue, travailleurs sociaux, comptables, personnel administratif... et de 21 jeunes en situation de handicap rémunérés travaillant au Centre d'Aide par le Travail, CAT.



# Merci de m'Aider à Grandir

**Votre aide est vitale !**

**Elle permet au SESOBEL d'accompagner plus de  
1200 enfants et jeunes en situation de handicap  
et de sauvegarder l'unité de leur familles.**

Bank Audi sal, Audi Saradar Group - Liban  
71753 461 001 01203 AUDBLBBX  
LB59 0056 0000 7175 3461 0010 1203

Nous Comptons Sur  
Votre Générosité



sesobel.lb



sesobel



sesobel

T +961 9 235 435

AIN EL RIHANI, ST. 11 - P.O BOX: 551  
ZOUK MIKAEL, LEBANON

[www.sesobel.org](http://www.sesobel.org)